

Wihlborgs GRI-bilaga 2017

Bilaga till Wihlborgs årsredovisning 2017



GRI-BILAGA 2017

Wihlborgs har sedan 2011 redovisat sitt hållbarhetsarbete enligt GRI (Global Reporting Initiative). Wihlborgs årsredovisning för 2017 tillsammans med denna GRI-bilaga utgör Wihlborgs hållbarhetsredovisning för 2017 enligt GRI Standards nivå Core. Huvuddelen av uppgifterna inom hållbarhetsområdet redovisas i årsredovisningen. Denna bilaga kompletterar årsredovisningen med ytterligare

upplysningar och innehåller främst upplysningar som inte finns i årsredovisningen samt information om väsentliga aspekters påverkan, avgränsningar, styrning och utvärdering.

I årsredovisningen på sidan 126–128 finns ett GRI-index som visar var de olika upplysningarna finns.

Informationen är inte granskad av extern part.

Generella upplysningar

Organisationsprofil

102-8 Total personalstyrka, uppdelat på anställningsform, kön och region.

Nyckeltal

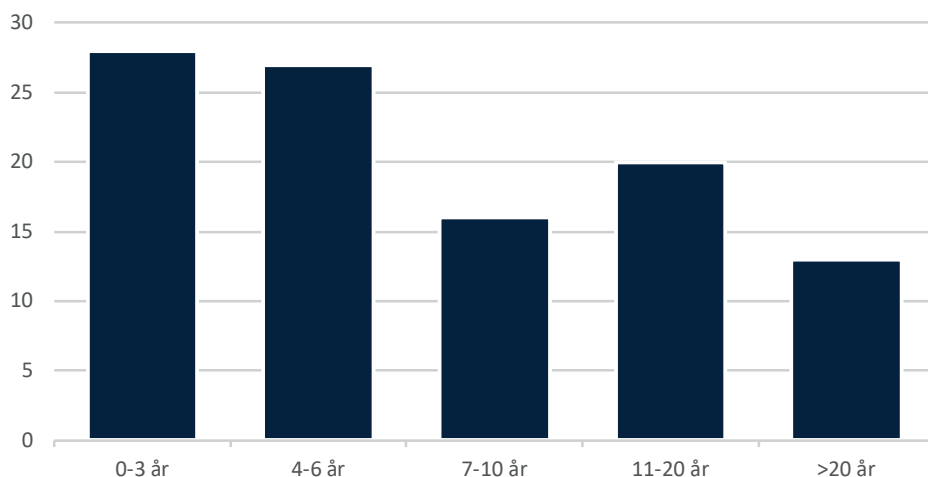
Antal medarbetare per 2017-12-31	156
Antal heltidstjänster per 2017-12-31	149
Personalomsättning, %	Totalt 15,5 Sverige 7,6
Medelålder, år	45
Sjukfrånvaro, %	1,73
Andel heltidsarbetande, %	90
Andel deltidsarbetande, %	10

Medarbetare per region, 2017-12-31

Malmö	59
Helsingborg	28
Lund	17
Köpenhamn	52
Totalt	156

Anställningstid, år*

Antal medarbetare



*Uppgifterna avser Wihlborgs medarbetare i Sverige

Könsfördelning

	Antal personer	Antal kvinnor	Andel kvinnor
Ledning			
Styrelse	7	3	43 %
Koncernledning	5	3	60 %
Chefer	22	9	41 %
Anställda			
Tjänstemän	91	45	49 %
Kollektivanställda	65	7	11 %
Anställda totalt	156	52	33 %

102-41 Procent av arbetsstyrkan med kollektivavtal

Samtliga medarbetare på Wihlborgs i Sverige omfattas av kollektivavtal. De danska medarbetarna omfattas inte av kollektivavtal.

102-9 Organisationens leverantörskedja

Wihlborgs har ett stort antal leverantörer som utför olika tjänster. Många av leverantörerna anlitar i sin tur underleverantörer. Leverantörerna finns inom en lång rad områden – de största grupperna sett till inköpsvolym är:

- Bygg och anläggningsentreprenörer
- Elinstallationer
- Energi
- Ventilationsarbeten
- Konsulter

102-13 Aktiva medlemskap i organisationer, såsom bransch-sammanslutningar och påverkansorganisationer

Många av Wihlborgs medarbetare är engagerade i externa styrelser och forum där de är med och driver frågor som rör exempelvis stadsutveckling. Vi har styrelserepresentanter i Fastighetsägarna Syd, Fastighetsföreningen Lund City, Malmö Citysamverkan, Lund Citysamverkan, Helsingborg Citysamverkan, Medeon, Ideon, och Øresundsinstitutet.

Inom miljöområdet är vi verksamma i nätverk som Sweden Green Building Council (SGBC), Tankesmedjan Miljö, Klimatsamverkan Skåne, Klimatallians Lund, Nätverket för Hållbart Näringsliv (NMC), Solar Region Skåne och Sustainable Talks i Helsingborg. Under 2017, liksom under 2016, medverkade Wihlborgs i Klimatutmaningen där Sydsvenska Handelskammaren tog fram en rapport om näringslivets insatser för minskad klimatpåverkan.

Bolagsstyrning

102-18 Organisationens bolagsstyrning, inklusive kommittéer underställda styrelsen, samt kommittéer ansvariga för beslut kring ekonomisk, miljömässig och social påverkan

Wihlborgs är ett börsnoterat företag som omfattas av regelverket för bolagsstyrning. Utöver lagstiftningen finns den svenska koden för bolagsstyrning och börsens regelsystem. Verksamheten undergår kontroll och övervakning av externa revisorer och Nasdaq Stockholm. Mer om detta i den fullständiga bolagsstyrningsrapporten som finns på wihlborgs.se/bolagsstyrningsrapporter och på sidan 118–125 i årsredovisningen för 2017.

Det är styrelsens och koncernledningens ansvar att arbetet inom miljö, arbetsmiljö, översyn av etiska riktlinjer, socialt ansvar och hållbar ekonomisk utveckling efterföljs enligt de regler, strategier och mål som satts upp. I ansvaret ingår också att en hållbarhetsredovisning presenteras enligt GRI, vilken även fungerar som Wihlborgs Communication on Progress enligt FN Global Compacts principer.

Koncernledning och CSR-grupp

Wihlborgs vd bär det övergripande ansvaret för att styra den dagliga verksamheten. Verkställande direktör, som också är styrelseledamot, rapporterar direkt till Wihlborgs styrelse. När det gäller frågor inom hållbarhetsområdet tas dessa upp löpande på koncernledningsmötena. Löpande rapportering och uppföljning i koncernledningen sker genom föredragningar av personer ansvariga för olika delområden som miljö, inköp, HR, kommunikation och finans. Företagets CSR-grupp arbetar med dessa frågor tvärfunktionellt. I CSR-gruppen ingår HR- och CSR-chef, miljöchef, inköpschef, ekonomi- och finanschef samt kommunikationschef.

Verksamheten i Danmark

Wihlborgs verksamhet i Danmark har varit en mindre del av koncernen. Detta i kombination med att förutsättningarna på den danska marknaden är annorlunda på flera sätt har gjort att den danska verksamheten tidigare bedrivits relativt självständigt, vilket även har gällt hållbarhetsarbetet. På senare år har Wihlborgs genom flera större förvärv ökat fastighetsbeståndet avsevärt i Danmark. När den danska verksamheten nu är betydligt större är det också naturligt att i många delar samordna verksamheterna, exempelvis när det gäller hållbarhetsarbetet. Under 2016 gjorde inköpsavdelningen en granskning av leverantörer och under 2017 har ett arbete gjorts för att få rutiner kring uppförandekod, etiska riktlinjer och liknande på plats, så att vi kan säkra kvalitet och ansvarstagande mer systematiskt även hos de danska leverantörerna. Sedan 2016 deltar de danska medarbetarna i den medarbetarundersökning som årligen görs i samarbete med Great Place to Work. Inom miljöområdet finns ett strategiskt samarbete och ett löpande erfarenhetsutbyte och den danska verksamheten kommer successivt att integreras med koncernens övergripande miljöstyrning samt miljöuppföljning. Under 2018 kommer den danska verksamheten att delta i Wihlborgs kundundersökning för första gången.

Redovisningens omfattning och avgränsningar

102-40 Intressentgrupper som organisationen har kontakt med
102-42 Grund för identifiering och urval av intressenter
102-46 Process för att definiera redovisningens innehåll samt var påverkan sker
102-49 Väsentliga förändringar som gjorts sedan föregående redovisningsperiod gällande väsentliga aspekter och avgränsningar.

Utifrån intressentdialoger och GRI:s bruttolista inleddes 2014 arbetet med att sätta ett övergripande hållbarhetsramverk för Wihlborgs enligt riktlinjerna GRI G4. Detta arbete resulterade i en första prioritering, som presenterades i 2014 års hållbarhetsredovisning. I GRI:s bruttolista finns flera aspekter som handlar om lagefterlevnad. För Wihlborgs är det en självklarhet att följa och arbeta i enlighet med gällande lagar – och utifrån detta beslutades att de aspekter som kan kopplas till lagefterlevnad ska anses som prioriterade även om vi inte sätter mål och löpande rapporterar på dessa enligt GRI. I de fall eventuella lagöverträdelser sker kommer vi att rapportera om dessa.

Vi har delat in de väsentliga aspekterna i fyra hållbarhetsområden. Detta ger en god översikt och en koppling mellan GRI och vår verksamhet. Beslutet om vilka områden som skulle prioriteras grundades på intervjuer med olika intressentgrupper. Syftet var att stämna av med dem vilka aspekter inom respektive område som vi bör rapportera enligt GRI, respektive informera om på annat sätt. Intressentdialogen bestod av intervjuer med representanter från våra olika grupper av nyckelintressenter. Följande grupper var representerade: långgivare (1), hyresgäster (4), leverantörer (2), samarbetspartners (2), investerare (1) och styrelse (1). Urvalet av nyckelintressenter gjordes utifrån storlek och tillgänglighet samt långsiktiga relationer. I intervjuerna bad vi respektive intressent att resonera kring vilka aspekter de ser som högst prioriterade för Wihlborgs. Resultaten från dessa intervjuer vägdes samman med information från andra dialogtillfällen såsom kundnöjdhetsundersökningar och medarbetarundersökningar samt med resultat från tidigare genomförda intressentdialoger. Målet med prioritering-

en av aspekterna har hela tiden varit att bli mer stringenta i vår rapportering och kommunikation och att få större effekter av de insatser som görs.

Efter intervjuer och reflektion kring de synpunkter vi fått på vårt ramverk gjorde vi några mindre justeringar avseende aspekter. Resultatet redovisas på kommande sidor. Det finns självklart fler viktiga områden och initiativ, och de som inte redovisas enligt GRI informerar vi om på vår webbplats. I hela processen konsulterades en extern miljö- och hållbarhetsexpert för att få extern expertis avseende GRI och för att få en neutral part med i varje fas.

Resultatet av intressentdialogen, kopplat till vår strategi, ledde alltså fram till ett ramverk som består av fyra områden:

- Hållbara fastigheter
- Ansvarsfulla affärer
- Attraktiv arbetsgivare
- Engagemang för region och samhälle

Inom dessa fyra områden har intressenterna prioriterat en rad aspekter och vi har valt ut lämpliga indikatorer.

Under 2016 skedde dialog med Wihlborgs intressenter bland annat i form av en kundnöjdhetsundersökning. I denna finns en fråga om huruvida man tycker att det är något inom hållbarhetsområdet som Wihlborgs bör satsa ytterligare på. Svaren visade på ett stort engagemang och höga förväntningar på Wihlborgs som hyresvärd när det gäller att arbeta med hållbarhetsfrågor och fokuserade i högre utsträckning än tidigare på källsortering, energieffektivisering, miljöcertifiering och gröna hyresavtal.

Under 2017 har Wihlborgs CSR-grupp genomfört workshops där man analyserat risker samt reviderat vilka aspekter vi ser som viktigast för vår verksamhet, både utifrån ett riskperspektiv och utifrån möjligheter till positiv påverkan. Detta har lett till att vi ökat fokus på leverantörsbedömningar avseende miljö och mänskliga rättigheter. Därför rapporterar vi från och med 2017 även GRI-aspekterna *308 Miljöpåverkan hos leverantörer* och *414 Sociala förhållanden hos leverantörer*.

Årets hållbarhetsredovisning är en del av årsredovisningen. För 2017 rapporterar vi vårt hållbarhetsarbete enligt GRI Standards nivå Core. Redovisningen är inte externt bestyrkt. I övrigt gäller samma avgränsningar och omfattning som tidigare år.



Kommunikation med intressenter

102-43 Metod för intressentdialoger uppdelat på typ av dialog, intressentgrupp och frekvens

102-44 Viktiga områden och frågor som lyfts i kommunikationen med intressenter och hur organisationen hanterat dessa frågor

I tabellen nedan finns en sammanställning med exempel på intressentgrupper och på mer formaliserade dialoger som görs på regelbunden basis med våra nyckelintressenter.

Nyckelintressenter	Dialogform	Tidpunkt/intervall
Hyresgäster	Kundnöjdhetsundersökning Wihlborgs Kontaktyta Dialog med ansvarig fastighetsvärd/förvaltare Avstämning gröna hyresavtal	Vartannat år Två gånger per år Löpande Anpassas efter hyresgästens önskemål
Aktieägare	Årsstämma Investerarmöten	En gång per år Flera gånger årligen
Medarbetare	Medarbetarsamtal Medarbetarundersökning Månadsmöten (resp. kontor) Arbetsmiljögrupp	En gång per år Vartannat år Varje månad Fyra gånger per år
Långivare	Möten med respektive bank Finansiell rapportering/Financial hearings Insamling, enkäter och dialog om Wihlborgs hållbarhetsstyrning	Flera gånger årligen I samband med kvartalsrapporter Flera gånger årligen
Leverantörer	Upphandlingsprocess Årlig avtalsrevidering Revidering av hållbarhetsarbetet i samband med omförhandling/omtecknande av avtal Wihlborgs Kontaktyta Uppföljningsmöten under/efter byggprojekt	Löpande för olika områden Årligen Löpande Två gånger per år Löpande
Samhälle	Citysamverkan i Malmö, Helsingborg och Lund Olika dialogforum i samband med stadsplanering Hållbarhetsinitiativ och projekt i samverkan med offentlig sektor Samverkan med universitet och högskolor	Flera gånger per år Vid inbjudan från kommun Vid inbjudan och inom olika utvecklingsprojekt (s.k. Triple Helix) Föredrag för studenter samt erbjuder projekt-/examensarbeten hos Wihlborgs
Styrelse	Styrelsemöten	Sex gånger per år

Valda aspekter och specifika indikatorer

Ansvarsfulla affärer

För Wihlborgs är det en självklarhet att varumärket ska stå för sunda värden. Vi har ett engagemang i samhällsutvecklingen och arbetar aktivt med hållbarhetsområdets olika delar. Wihlborgs ska ha en affärsmodell för tillväxt och vara ett av de ledande och mest lönsamma fastighetsbolagen på Stockholmsbörsen. Genom vår verksamhet påverkar vi de samhällen vi verkar i. Målen för vårt hållbarhetsarbete måste integreras med de ekonomiska målen, eftersom de båda aspekterna påverkar varandra.

Affärsmodell och ekonomiska mål fastställs av Wihlborgs styrelse. Ansvaret för företaget fördelas mellan styrelse och vd enligt aktiebolagslagen, andra lagar och förordningar, noteringsavtalet med Nasdaq, bolagsordningen samt interna styrinstrument som styrelsens arbetsordning och instruktion för vd. Wihlborgs uppförandekod med tillhörande policier och riktlinjer utgör styrdokument för såväl Wihlborgs som för våra leverantörer och entreprenörer.

103-1 Förklaring av den väsentliga aspektens påverkan samt dess avgränsningar

103-2 Beskrivning av styrning

103-3 Utvärdering av styrning

VÄSENTLIG ASPEKT	
201 – EKONOMISKT RESULTAT	<p>Beskrivning och avgränsning</p> <p>Denna aspekt handlar om att Wihlborgs behöver vara ett lönsamt företag för att vi ska kunna fullfölja våra strategier och nå våra mål. Vi måste nå de ekonomiska målen för att kunna satsa på ett hållbart arbetssätt. Men vi måste också arbeta hållbart för att i längden kunna uppnå våra ekonomiska mål. En stabil ekonomisk grund är också en förutsättning för att Wihlborgs ska kunna vara en stabil affärspartner för såväl kunder som leverantörer. Denna aspekt omfattar Wihlborgs resultat, vilket i sin tur påverkar företagets aktieägare och det omgivande samhället.</p>
	<p>Styrning</p> <p>Wihlborgs övergripande ekonomiska mål fastställs och följs kontinuerligt upp av styrelsen. Den operativa fastighetsförvaltningen är organiserad i fyra geografiska regioner med totalt tio fastighetschefsområden vilka alla har mål för exempelvis intäkter, resultat och nettouthyrning.</p>
	<p>Risker</p> <p>Det finns såväl externa som interna risker som kan påverka Wihlborgs ekonomiska resultat. De huvudsakliga riskområdena är minskade hyresintäkter, ökad vakansgrad, kundberoende, ökade räntekostnader, ökade fastighetskostnader, värdeförändringar på fastigheter, risker i projekt eller nyförvärv och bristande tillgång på extern finansiering. Dessa risker beskrivs utförligt i förvaltningsberättelsen i årsredovisningen för 2017, sidan 75–79</p>
	<p>Uppföljning</p> <p>201-1 Skapat och levererat direkt ekonomiskt värde Årsredovisning och delårsrapporter.</p>

205 – Antikorrupktion	<p>Beskrivning och avgränsning</p> <p>Denna aspekt handlar om att motverka korrupktion och oetiskt agerande, vilket är en förutsättning för ett långsiktigt lönsamt och hållbart företag. Aspekten berör styrelseledamöter och medarbetare inom Wihlborgs samt medarbetare hos leverantörer och entreprenörer som anlitas av Wihlborgs. Wihlborgs whistleblowerfunktion kan användas av såväl anställda som personer utanför företaget, exempelvis medarbetare hos entreprenörer/leverantörer, som vill rapportera om oetiskt/olagligt beteende i någon form.</p>
	<p>Styrning</p> <p>Wihlborgs etiska riktlinjer utgör riktlinjer för styrelseledamöter, medarbetare, leverantörer och entreprenörer. Det finns också en praktisk guide som förtydligar och ger exempel på förväntat agerande i vardagen. Nya leverantörer informeras om Wihlborgs etiska riktlinjer i samband med att ramavtal tecknas och leverantörerna förbinder sig till att följa dessa och andra riktlinjer i Wihlborgs uppförandekod. Även i FN:s Global Compact finns riktlinjer för detta område. Interna attestregler säkerställer att oetiskt agerande eller otillbörlig påverkan inte förekommer.</p>
	<p>Risker</p> <p>Risker kopplat till korrupktion och affärsetik beskrivs i förvaltningsberättelsen i årsredovisningen för 2017, sidan 75–79.</p>
	<p>Uppföljning</p> <p>205-2 Kommunikation och utbildning kring policys och arbetssätt med avseende på antikorrupktion 205-3 Bekräftade fall av korrupktion och vidtagna åtgärder Utvärdering av fall inkomna via whistleblowerfunktion</p>
308 – MILJÖPÅVERKAN HOS LEVERANTÖRER	<p>Beskrivning och avgränsning</p> <p>Denna aspekt handlar om att Wihlborgs ska ställa krav på leverantörer och entreprenörer att minimera miljöpåverkan i sin verksamhet. För att uppnå detta gör Wihlborgs bedömningar av leverantörer bland annat när det gäller miljöpåverkan. Genom stickprovskontroller bland leverantörer som signerat uppförandekoden får vi ytterligare en kontroll av att de arbetar i linje med Wihlborgs uppförandekod. Wihlborgs eget miljöarbete beskrivs i avsnittet Hållbara fastigheter.</p>
	<p>Styrning</p> <p>Wihlborgs har en uppförandekod som alla våra leverantörer inom förvaltningen behöver ta del av samt godkänna. Vid signering av uppförandekoden bekräftar våra leverantörer att de har tagit del av våra policys samt att de förbinder sig att följa dessa under avtalstiden. I uppförandekoden ingår etiska riktlinjer, miljöpolicy, kvalitetspolicy, arbetsmiljöpolicy och inköpspolicy. De leverantörer som har fler än 20 anställda fyller dessutom i en egendeclaration som beskriver hur de arbetar internt med styrning inom miljö, kvalitet, arbetsmiljö och etik.</p> <p>Genom att uppmärksamma, granska och bedöma våra leverantörer inom dessa fyra områden kommunicerar vi till våra samarbetspartners att dessa frågor är viktiga för vår verksamhet. Vi säkerställer också att det finns en struktur, roller och systematik i hur våra leverantörer exempelvis hanterar sin miljöstyrning. I vissa upphandlingar ställs också direkta miljökrav utifrån den tjänst/produkt som ska anskaffas. För de miljökrav vi ställer finns det också bedömningskriterier uppsatta hur miljöprestanda ska utvärderas i relation till pris och funktion.</p>
	<p>Risker</p> <p>När Wihlborgs anlitar entreprenörer eller andra leverantörer har dessa miljöansvar för sin egen verksamhet. Men som ansvarstagande aktör ställer Wihlborgs krav på att de följer Wihlborgs uppförandekod med målet att våra leverantörer, liksom Wihlborgs, ska agera på ett långsiktigt hållbart sätt. Om Wihlborgs inte ställer krav på leverantörerna finns risk för oönskad miljöpåverkan vilket är negativt för miljön och dessutom innebär det en risk för negativ påverkan på Wihlborgs anseende och varumärke kopplat till att vi anlitar en leverantör som inte agerar på ett ansvarsfullt sätt.</p>
	<p>Uppföljning</p> <p>308-1 Andel nya leverantörer som utvärderats utifrån miljökrav</p> <p>Stickprovskontroller bland leverantörer som signerat uppförandekoden för att säkerställa att de arbetar i linje med Wihlborgs uppförandekod som de signerat.</p>
414 – SOCIALA FÖRHÅLLAN- DEN HOS LEVERANTÖRER	<p>Beskrivning och avgränsning</p> <p>Denna aspekt handlar om att ställa krav på mänskliga rättigheter, god arbetsmiljö och hög säkerhet hos de leverantörer och entreprenörer som Wihlborgs anlitar. Genom stickprovskontroller bland leverantörer som signerat uppförandekoden får vi ytterligare en kontroll av att de arbetar i linje med Wihlborgs uppförandekod när det gäller exempelvis mänskliga rättigheter. Under Attraktiv arbetsgivare behandlas denna aspekt när det gäller Wihlborgs egna medarbetare.</p>

	<p>Styrning</p> <p>Wihlborgs har en uppförandekod som alla våra leverantörer inom förvaltningen behöver ta del av samt godkänna. Vid signering av uppförandekoden bekräftar våra leverantörer att de har tagit del av våra policys samt att de förbinder sig att följa dessa under avtalstiden. I uppförandekoden ingår etiska riktlinjer, miljöpolicy, kvalitetspolicy, arbetsmiljöpolicy och inköspolicy. De leverantörer som har fler än 20 anställda fyller dessutom i en egendeklaration som beskriver hur de arbetar internt med styrning inom miljö, kvalitet, arbetsmiljö och etik.</p> <p>Genom att uppmärksamma, granska och bedöma våra leverantörer inom dessa fyra områden kommunicerar vi till våra samarbetspartners att dessa frågor är viktiga för vår verksamhet. Vi säkerställer också att det finns en struktur, roller och systematik i hur våra leverantörer exempelvis hanterar sitt arbetsmiljöarbete och arbete med mänskliga rättigheter.</p>
	<p>Risker</p> <p>När Wihlborgs anlitar entreprenörer eller andra leverantörer har dessa arbetsmiljöansvar för sina anställda. Men som ansvarstagande aktör ställer Wihlborgs krav på att de följer Wihlborgs uppförandekod med målet att våra leverantörer, liksom Wihlborgs, ska agera på ett långsiktigt hållbart sätt. Om Wihlborgs inte ställer krav på leverantörerna finns risk för exempelvis olyckor på arbetsplatser, vilket - förutom att det är tragiskt för den drabbade - innebär en risk för negativ påverkan på Wihlborgs anseende och varumärke kopplat till att vi anlitar en leverantör som inte agerar på ett ansvarsfullt sätt. I leverantörskedjan finns det också risk för kränkningar av mänskliga rättigheter vid tillverkning av material och byggvaror/artiklar. För att öka kontrollen av materialanvändningen i leverantörskedjan försöker Wihlborgs påverka materialval och följer utvecklingen när det gäller certifieringar och bedömningssystem för material. Under 2017 har Wihlborgs valt att bli medlem i Byggvarubedömningen.</p>
	<p>Uppföljning</p> <p>414-1 Andel nya leverantörer som utvärderats utifrån sociala kriterier</p> <p>Stickprovskontroller bland leverantörer som signerat uppförandekoden för att säkerställa att de arbetar i linje med Wihlborgs uppförandekod som de signerat.</p>

EKONOMISK PRESTANDA**201-1 Ekonomiskt värde**

Skapat och fördelat ekonomiskt värde, Mkr	2017	2016	Kommentarer
Direkt tillskapat värde			
Intäkter	2 296	2 035	Våra hyresintäkter kommer från företag och organisationer som är verksamma i vår region. Våra lokaler skapar förutsättningar för dem att bedriva och utveckla sina respektive verksamheter.
Värdeförändringar fastigheter	1 851	2 504	En god långsiktig förvaltning av våra fastigheter. Investeringar i och uthyrning av dessa, driver värdeutvecklingen av fastighetsbeståndet.
Värdeförändringar derivat	201	-265	Värdet på räntesäkringar påverkas av förändringar i marknadsräntorna.
Övriga intäkter	13	29	Inkluderar ränteintäkter och resultatandelar.
Summa direkt tillskapat värde, Mkr	4 361	4 303	

Skapat och fördelat ekonomiskt värde, Mkr	2017	2016	Kommentarer
Fördelat ekonomiskt värde			
Medarbetare	126	108	Inkluderar löner och sociala avgifter till våra anställda i Malmö, Helsingborg, Lund och Köpenhamn.
Långgivare	496	459	Räntekostnader till våra långgivare som primärt är de större nordiska bankerna.
Samhället	777	400	Inkluderar bokförda skatter, fastighetskatt och moms. I tillägg till detta betalar Wihlborgs även energiskatter och stämpelskatter.
Leverantörer	395	360	Wihlborgs leverantörer finns i stor utsträckning på de lokala marknader där vi verkar. Förutom de kostnader som betalas till leverantörer investerar vi även betydande belopp i våra fastigheter, under 2017 totalt 1 061 Mkr. Även dessa inköp sker till stor del av lokala leverantörer.
Ägarna	442	403	Utdelning till de ca 24 000 aktieägarna.
Summa fördelat värde, Mkr	2 235	1 730	
Kvar i verksamheten	2 126	2 573	
Avkastning på eget kapital i procent	20,5	29,3	
Mål i procent	5,9	5,8	

ANTIKORRUPTION**205-2 Kommunikation och utbildning kring policys och arbetssätt med avseende på antikorrupktion**

Under året har 11 nyanställda utbildats i affärsetik och antikorrupktion. På den svenska sidan är 100 procent av våra medarbetare utbildade via denna introduktionsutbildning.

På den danska sidan har hittills 9 procent (5 personer) utbildats via den svenska introduktionsutbildningen. Vår guide i affärsetik översätts nu till danska och introduktionsutbildning ska införas på den danska sidan i mer systematiserad form. Målet är att samtliga anställda ska få denna typ av utbildning även i Danmark.

308 MILJÖPÅVERKAN HOS LEVERANTÖRER

414 SOCIALA FÖRHÅLLANDEN HOS LEVERANTÖRER

När Wihlborgs tecknar ramavtal med leverantörer förbinder de sig att följa Wihlborgs uppförandekod. Genom att signera uppförandekoden bekräftar våra leverantörer att de har tagit del av Wihlborgs riktlinjer och policys samt att de förbinder sig att följa dessa under avtalstiden. Här ingår etiska riktlinjer, miljöpolicy, kvalitetspolicy, arbetsmiljöpolicy och inköbspolicy. Leverantörer med 20 anställda eller färre behöver endast signera uppförandekoden och får då riskklassificeringen U, vilken betyder godkänd signering av uppförandekod. De leverantörer som har fler än 20 anställda ska dessutom fylla i en egendeclaration som beskriver hur de arbetar internt med styrning inom miljö, kvalitet, arbetsmiljö och etik. De ska även bifoga handlingar som styrker deras svar. Utifrån detta underlag gör Wihlborgs en riskbedömning av leverantören på en skala från U, 3, 2, 1, till 1+.

De leverantörer som når den bästa ratingen får klassificeringen 1+. Då är leverantörens ledningssystem inom miljö, kvalitet och arbetsmiljö externt certifierade och leverantören har signerat FN:s Global Compact. För ratingen 1 matchas alla krav för nivån 1+, men Global Compact är inte formellt signerad och leverantören kan ha ledningssystem som inte är externt certifierade. För ratingen 2 ska leverantören som minimum ha framtagna policys inom miljö, kvalitet och arbetsmiljö. För ratingen 3 är endast uppförandekoden signerad. Det kan finnas ledningssystem och policys på plats, men dessa är inte kompletta för alla områden enligt Wihlborgs krav.

308-1 Andel nya leverantörer som utvärderats utifrån miljökriterier

Av de leverantörer som Wihlborgs tecknat avtal med under 2017 har samtliga (100 procent) utvärderats utifrån miljökriterier (genom Wihlborgs uppförandekod och egendeclaration). Denna siffra gäller den svenska verksamheten. Under slutet av 2017 har Wihlborgs uppförandekod implementerats i den danska verksamheten, och därmed kommer uppgifter att kunna redovisas först för 2018.

414-1 Andel nya leverantörer som utvärderats utifrån sociala kriterier

Av de leverantörer som Wihlborgs tecknat avtal med under 2017 har samtliga (100 procent) utvärderats utifrån sociala kriterier (genom Wihlborgs uppförandekod och egendeclaration). Denna siffra gäller den svenska verksamheten. Under slutet av 2017 har Wihlborgs uppförandekod implementerats i den danska verksamheten, och därmed kommer uppgifter att kunna redovisas först för 2018.

Hållbara fastigheter

Arbetet med hållbara fastigheter fokuserar på tre aspekter: miljöcertifierade byggnader, energianvändning och klimatpåverkan.

Arbetet styrs av miljövision, miljöpolicy, koncernens miljömål och miljöprogram, samt miljöhandbok med konkreta rutiner. Befintlig miljöhandbok bygger på systematiken för miljöledning i standarden ISO 14001 och försiktighetsprincipen i svensk miljölagstiftning.

103-1 Förklaring av den väsentliga aspektens påverkan samt dess avgränsningar

103-2 Beskrivning av styrning

103-3 Utvärdering av styrning

VÄSENTLIG ASPEKT	
302 – ENERGI	<p>Beskrivning och avgränsning</p> <p>Aspekten beskriver hur energiförbrukningen (köpt energi) följs upp för våra fastigheter där Wihlborgs förvaltar avtalet mot energileverantörerna för både Danmark och Sverige. Vissa hyresgäster i Sverige har egna avtal för sin verksamhetsel – dessa är exkluderade i statistiken. I Danmark är verksamhetselen som regel alltid exkluderad. Underlaget baseras på uppgifter som tillhandahålls på årsbasis från våra energileverantörer. Sammanställd energistatistik jämförs och kvalitetsgranskas därefter mot Wihlborgs egna insamlade uppgifter i energiuppföljningssystem (E4). Viss förnybar energi produceras lokalt på utvalda byggnader i Wihlborgs fastighetsbestånd. Vår egen lokalproducerade el tillgodoräknas i statistiken genom ett minskat behov av inköpt el för berörda fastigheter. Wihlborgs miljöchef är ansvarig för optimering, samordning och uppföljning av energiprestandan tillsammans med fastighetschefer, projektledare och driftsansvariga per region.</p>
	<p>Styrning</p> <p>Aspekten styrs via miljölagstiftning, signeringen av FN Global Compact, Wihlborgs etiska riktlinjer samt vår miljöpolicy. Vi har uppsatta mål i Wihlborgs miljöprogram för att minska energiförbrukningen. I vårt miljöledningssystem har vi tagit fram rutiner för energiuppföljning via vår förvaltning på månadsbasis. Vi arbetar också med att säkerställa att våra energideklarationer (lagkrav) är uppdaterade samt genomför vid behov energikartläggningar. För att kunna minska vår energiförbrukning i linje med miljöprogrammet genomför vi också olika insatser kopplat till el, värme och kyla för att optimera vår energiprestanda. Via Wihlborgs projektanpassade miljöprogram så säkerställer vi att vi bygger energieffektivt och köper in energieffektiva produkter vid ny- och ombyggnation.</p>
	<p>Risker</p> <p>Genom att arbeta aktivt med minskad energianvändning, och med att så långt möjligt välja energi från förnybara källor, säkerställer vi att Wihlborgs uppfyller gällande och framtida lagkrav inom energiområdet. Samtidigt avvärjer vi ökade operativa kostnadsnivåer för nya energi- och miljöskatter. Vi stärker också förmågan att efterleva de förväntningar och krav som kommer från investerare samt hyresgäster gällande resurseffektivitet och energiprestanda.</p> <p>I vissa fall när vi tillför lokalproducerad förnybar energi minskar vi också sårbarheten i en byggnad då elleveransen inte är beroende av en extern leverantör. Området kan utvecklas ytterligare när tekniken utvecklas och kostnadsbilden för batterilagring blir mer positiv.</p>
	<p>Uppföljning</p> <p>302-1 Energiförbrukning i den egna organisationen 302-3 Relativ energiförbrukning i byggnader 302-4 Energibesparing</p>

305 – UTSLÄPP TILL LUFT	<p>Beskrivning och avgränsning</p> <p>Aspekten beskriver hur Wihlborgs från sin verksamhet direkt eller indirekt minskar sin klimatpåverkan samt vilka klimatutsläpp verksamheten årligen genererar baserat på definierade områden utifrån standarden Greenhouse Gas Protocol. Klimatutsläpp från köpt energi och utsläpp från köldmedia samt transporter har historiskt varit de område som bidragit med störst klimatpåverkan. Inköpta byggvarors klimatpåverkan (produktion/transport) är inte inkluderade, likaså är inte klimatpåverkan från byggavfall komplett då offentliga renhållningsaktörer inte tillhandahåller adekvat statistik. Avfall från våra byggprojekt redovisas primärt i våra entreprenörers framtagna miljöstatistik. Wihlborgs miljöchef är ansvarig för optimering, samordning och uppföljning av klimatprestandan tillsammans med fastighetschefer, projektledare och driftsansvariga per region.</p>
	<p>Styrning</p> <p>Aspekten styrs via miljölagstiftning, signeringen av FN Global Compact, Wihlborgs etiska riktlinjer samt vår miljöpolicy. Vi har uppsatta mål i Wihlborgs miljöprogram för att minska klimatpåverkan. I vårt miljöledningssystem finns rutiner för minskad klimatpåverkan exempelvis via inköpskrav på förnybar energi. Via Wihlborgs projektanpassade miljöprogram säkerställer vi att Wihlborgs bygger med liten klimatpåverkan och klimatanpassat vid ny- och ombyggnation. Vi har också ställt om större delen av våra servicefordon till förnybara drivmedel samt tjänstebilar till modeller med låga klimatutsläpp. Då vi har Miljöbyggnad som standard vid miljöcertifiering kommer Wihlborgs med nya versionen 3.0 också att beräkna och bedöma klimatteffekter utifrån olika val av byggvaror. Wihlborgs har signerat initiativet Fossilfritt Sverige år 2020.</p>
	<p>Risker (fokus Sverige)</p> <p>Wihlborgs förebygger klimatrisker genom att ha fokus på förnybara energislag och bränslen. Vi säkerställer också uppfyllelse av gällande och framtida lagkrav samt avvärjer ökade kostnader för nya energi- och miljöskatter. Vi stärker också förmågan att efterleva de förväntningar och krav som kommer inom miljö- och klimatområdet från investerare och hyresgäster.</p> <p>Sverige antog i januari 2018 en nytt klimatpolitiskt ramverk med nya klimatmål, en klimatlag och ett klimatpolitiskt råd. Detta kommer sannolikt öka fokus på incitament, regleringar och miljöskatter för svenskt näringsliv med fokus på målet att Sverige senast år 2045 inte ska ha några nettoutsläpp av växthusgaser till atmosfären.</p> <p>I styrdokument belyser vi också de risker som kommer via ett förändrat klimat exempelvis ökade regnmängder, samt hur vi klimatsäkrar befintliga byggnader och integrerar frågan rent byggnadstekniskt i våra byggprojekt. I Wihlborgs projektanpassade miljöprogram finns krav på att en riskanalys ska genomföras inom området klimatanpassning samt att åtgärder ska tas fram och realiseras.</p>
	<p>Uppföljning</p> <p>305-1 Direkta utsläpp av växthusgaser (Scope 1)</p> <p>305-2 Indirekta utsläpp av växthusgaser (Scope 2)</p> <p>305-3 Övriga indirekta utsläpp av växthusgaser (Scope 3)</p> <p>305-4 Relativa utsläpp från byggnader</p> <p>305-5 Åtgärder för att minska utsläpp av växthusgaser</p>

CRE 8 – CERTIFIERADE BYGGNADER	<p>Beskrivning och avgränsning</p> <p>Aspekten beskriver vilka byggnader som är externt certifierade inom Wihlborgs fastighetsbestånd i både Danmark och Sverige. Inom Wihlborgs fastighetsbestånd finns fastigheter som är certifierade enligt BRE-EAM, LEED och Miljöbyggnad. Genom att miljöcertifiera våra byggnader kvalitetssäkras vi miljöprestanda, tar hänsyn till hälsoaspekter samt optimerar hyresgästernas inomhusklimat och arbetsmiljö. Vi minskar också framtida affärsrisker genom att ha fokus på låg energiförbrukning, dokumenterad efterlevnad av svenska BBR-krav samt minimering av byggvaror med miljö- och hälsorisker. Miljöbyggnad som är vår huvudsakliga standard kräver återkommande verifieringar för att bibehålla certifikatet. Wihlborgs miljöchef är ansvarig för utveckling, samordning och uppföljning av miljöcertifieringarna samt Sweden Green Building Councils kontaktperson.</p>
	<p>Styrning</p> <p>Aspekten styrs via miljölagstiftning, signeringen av FN Global Compact, Wihlborgs etiska riktlinjer samt vår miljöpolicy. Vi har som mål att certifiera all nyproduktion enligt Miljöbyggnad Guld, större om- och tillbyggnationer över 5 miljoner SEK ska som regel också miljöcertifieras. Wihlborgs har också tagit fram ett projektanpassat miljöprogram, baserat på svensk miljölagstiftning och internt utökade miljöambitioner, som är miniminivå för alla våra byggprojekt. I detta program är val av miljöcertifiering samt dess hantering också beskriven.</p>
	<p>Risker</p> <p>Genom att miljöcertifiera fastigheter förebygger Wihlborgs risker eftersom certifieringen har fokus på låg energiförbrukning, dokumenterad efterlevnad av BBR-krav samt kontroll över byggvarors miljö- och hälsorisker. Vi säkerställer också uppfyllelse av gällande och framtida lagkrav samt avvärjer ökade kostnadsnivåer för nya energi- och miljöskatter. Vi stärker också förmågan att efterleva de förväntningar och krav som kommer inom miljö- och klimatområdet från investerare samt hyresgäster.</p>
	<p>Uppföljning</p> <p>CRE8 Andel certifierade byggnader</p>

CERTIFIERADE BYGGNADER

CRE8 Andel certifierade byggnader

Status för miljöcertifierade byggnader inom Wihlborgs 2017-12-31

Ort	Fastighet	Miljöbyggnad	LEED	BREEAM	Status
Malmö	Gängtappen 1	Miljöbyggnad Silver			Certifierad 2016
Malmö	Gängtappen 2	Miljöbyggnad Silver			Certifierad 2013
Malmö	Kranen 8 (Ubåtshallen)	Miljöbyggnad Silver			Certifierad 2016
Malmö	Nora 11	Miljöbyggnad Silver			Certifierad 2016
Malmö	Skåneland 1	Miljöbyggnad Silver			Certifierad 2015
Malmö	Bure 2 (Origo)	Miljöbyggnad Guld			Pågående
Malmö	Gimle 1 (Dungen)	Miljöbyggnad Guld			Pågående
Malmö	Kranen 9 (befintlig)	Miljöbyggnad Silver			Pågående
Malmö	Kranen 9 (tillbyggnad)	Miljöbyggnad Guld			Pågående
Malmö	Sirius 3	Miljöbyggnad Guld			Pågående
Malmö	Uven 9	Miljöbyggnad Brons			Pågående
Lund	Armaturen 4	Miljöbyggnad Silver			Certifierad 2015
Lund	Landsdomaren 6	Miljöbyggnad Silver			Certifierad 2013
Lund	Landstinget 2	Miljöbyggnad Silver			Certifierad 2015
Lund	Syret 3 (Ideon Gateway)	Miljöbyggnad Guld	LEED Platina		Certifierad 2013
Lund	Östra torn 27:12*	Miljöbyggnad Guld			Certifierad 2014
Lund	(MAX IV, byggnad E, kontor)			BREEAM-SE Outstanding	Certifierad BREEAM Design Stage 2015
Lund	Östra torn 27:12*	Miljöbyggnad Guld			Certifierad 2015
Lund	(MAX IV, byggnad A-D)				
Lund	CMU - Flexenheten	Miljöbyggnad Guld			Pågående
Lund	Posthornet 1	Miljöbyggnad Guld			Pågående
Lund	Diabasen 1	Miljöbyggnad Guld			Pågående
Helsingborg	Floretten 4	Miljöbyggnad Guld			Certifierad 2014
Helsingborg	Polisen 5 (tillbyggnad)	Miljöbyggnad Guld			Certifierad 2017
Helsingborg	Sadelplatsen 13	Miljöbyggnad Brons			Certifierad 2015
Helsingborg	Terminalen 1 (Knutpunkten)	Miljöbyggnad Guld			Certifierad 2015
Helsingborg	Ursula 1 (Prisma)	Miljöbyggnad Guld			Pågående

* 50 procent ägda av Wihlborgs via bolaget Fastighets AB ML 4 som är ett av Wihlborgs och Peab delägt bolag.

ENERGIFÖRBRUKNING

302-1 Energiförbrukning i den egna organisationen

Total energiförbrukning kWh – El, fjärrkyla, fjärrvärme, gas och olja (fastigheter)



El
2015 67 987 704
2016 65 411 469
2017 62 894 349



Fjärrvärme
2015 98 913 312
2016 105 358 144
2017 101 435 675



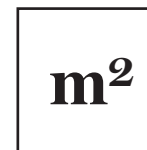
Olja
2015 0
2016 0
2017 0



Fjärrkyla
2015 7 233 740
2016 8 505 189
2017 6 857 818



Gas*
2015 3 526 113
2016 3 865 638
2017 3 897 138

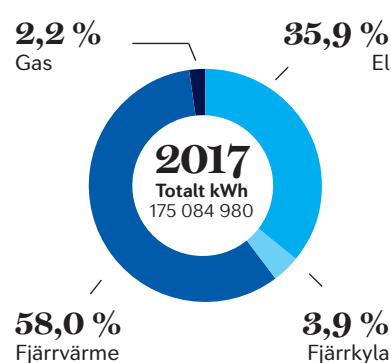
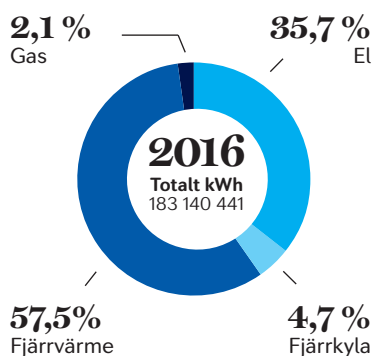
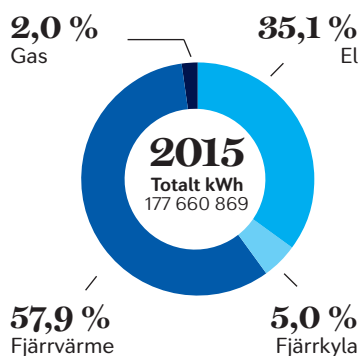


Total yta Wihlborgs**
2015 1 622 728
2016 1 619 317
2017 1 653 584

* 29 procent av vår gas är förnybar biogas (övrig gas är fossil naturgas)

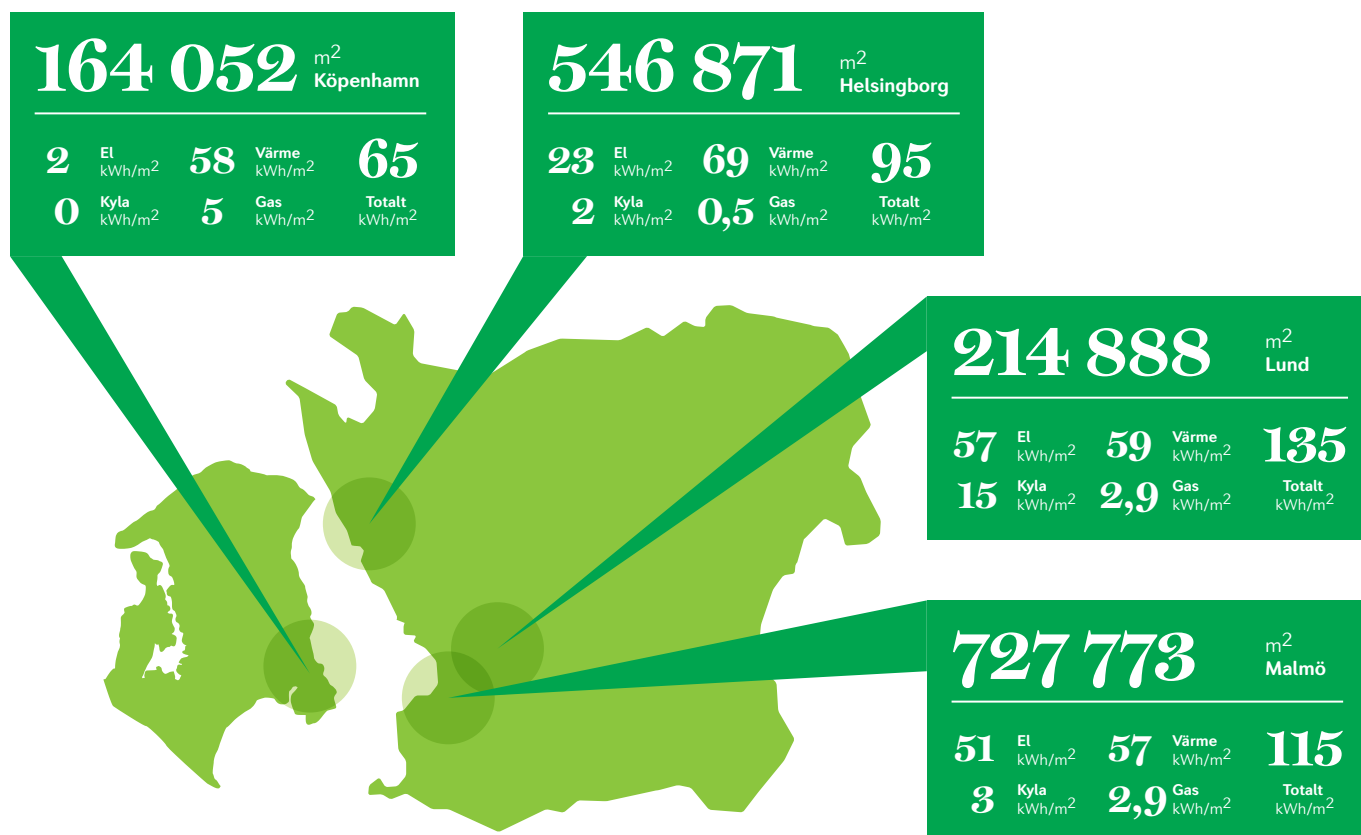
** 413 290 m² i Danmark är ej inkluderade eftersom en del av ytan avser kallager och en del avser förvärvade fastigheter där energidata inte är kvalitetssäkrad.

Energiförbrukning kWh i procent



302-3 Relativ energiförbrukning i byggnader

kWh per ort och kvadratmeter under 2017


Wihlborgs energiförbrukning i Sverige fördelat på 1 489 532 m²

 El 42 kWh/m² Kyla 5 kWh/m² Värme 62 kWh/m² Gas 2 kWh/m² Total 110 kWh/m²
Wihlborgs totala energiförbrukning fördelat på 1 653 584 m² *

 El 38 kWh/m² Kyla 4 kWh/m² Värme 61 kWh/m² Gas 2,4 kWh/m² Total 106 kWh/m²

* 413 290 m² i Danmark är ej inkluderade eftersom en del av ytan avser förvärvade fastigheter där energidata ännu inte är kvalitetssäkrad och en del avser kallager.

UTSLÄPP**305-5 Åtgärder för att minska utsläpp av växthusgaser**

Tabellen nedan visar andelen förnybar energi. Läs mer om vårt arbete med att minska vår klimatpåverkan på sidan 64–65 i årsredovisningen.

Energileverantör	Procentandel förnybart*			
	Fjärrvärme	Fjärrkyla	El	Gas
2017				
E.ON	100	100	100	0
Öresundskraft	100	100	100	100
Kraftringen	100	100	100	100

* Förnybart innebär allokerade bränslen i energiproduktionen som inte är baserade på fossila bränslen som kol, olja eller fossil gas.

305-1 Direkta utsläpp av växthusgaser (Scope 1)**305-2 Totala indirekta utsläpp av växthusgaser (scope 2)****305-3 Övriga indirekta utsläpp av växthusgaser (scope 3)****Wihlborgs totala koldioxidutsläpp i ton de senaste tre åren****

År	2017	2016	2015
Scope 1 Ton	478	348	441
Scope 2 Ton	3 624	5 704	8 010
Scope 3 Ton	64	68	63
Totalt Ton	4 166	6 120	8 513

305-4 Relativa utsläpp från byggnader**Wihlborgs totala koldioxidutsläpp kWh/m²****

Ort	m ² 2017	kWh/m ² Totalt	CO ₂ kg/m ² 2017	CO ₂ kg/m ² 2016
Malmö	727 773	115	0,6	5,3
Helsingborg	546 871	95	0,0	1,2
Lund	214 888	135	0,0	0,9
Totalt Sverige	1 489 532	110	0,2	3,1
Köpenhamn (Danmark)	577 342	65	5,5	6,5
Totalt Sverige & Danmark	2 066 874	106	1,8	3,5

** För vår danska verksamhet bygger siffran på en schablon för 72 procent av Wihlborgs fastighetsbestånd (energiförbrukning + energimix baseras på genomsnittet av de 20 fastigheter som har faktiska värden för år 2017.) Bränsleförbrukningen i Danmark motsvarar faktiska värden för år 2016 plus en volymökning av bränsle på 20 procent.

Attraktiv arbetsgivare

Vår vision är att vi ska vara den bästa arbetsplatsen i vår bransch 2020. För att nå dit behöver vi arbeta för ett hållbart arbetsklimat (arbetsmiljö, hälsa, säkerhet), utveckling av individ och team (kompetensutveckling) samt inkludering (mångfald och jämställdhet). Styrelsen fastställer årligen HR-strategin och koncernledningen ansvarar för att verkställa det som beslutats. Wihlborgs HR-avdelning, bestående av två personer, sätter upp fokusområden och

aktiviteter kopplat till strategin och driver det dagliga arbetet i nära samarbete med chefer, CSR-grupp, arbetsmiljögrupp och övriga medarbetare. Som vägledning finns lagar, policys, rutiner och riktlinjer (se nedan). Chefer och HR-avdelning har ansvar för att se till att dessa efterlevs. I Danmark finns en HR-ansvarig som svarar för implementation av mål och rutiner i den danska verksamheten. Detta sker i samarbete med HR-chefen i Sverige.

103-1 Förklaring av den väsentliga aspektens påverkan samt dess avgränsningar

103-2 Beskrivning av styrning

103-3 Utvärdering av styrning

VÄSENTLIG ASPEKT	
403 – ARBETSMILJÖ OCH SÄKERHET	<p>Beskrivning och avgränsning</p> <p>Vi arbetar målmedvetet för att säkerställa en god arbetsmiljö för våra medarbetare, och arbetet görs i enlighet med de regler som finns för att förebygga ohälsa och olycksfall i arbetet. Vi följer den svenska arbetsmiljölagen och gällande regler för samverkan mellan arbetsgivare och arbetstagare. Vi avgränsar redovisningen till anställningsförhållandet och avser alltså våra anställda och den arbetsmiljö de vistas i, fastigheterna vi äger, våra kontor och resorna däremellan.</p>
	<p>Styrning</p> <p>Arbetsmiljöarbetet leds av HR-chefen som formulerar mål och ramverk för området. Den operativa implementeringen genomförs av chefer i organisationen och av en arbetsmiljögrupp (i Sverige) som arbetar i enlighet med SAM (Systematiskt arbetsmiljöarbete). Styrdokumenten för området består av:</p> <ul style="list-style-type: none"> - Arbetsmiljölagen och AFS:ar (ex. AFS 2015:4 och AFS 2001:1) - Arbetsmiljöpolicys - Policy & handlingsplan mot kränkande särbehandling - Policy & handlingsplan mot riskbruk och skadligt bruk <p>Vi mäter och följer upp både fysisk och psykisk arbetsmiljö via hälsoundersökningar, medarbetarsamtal och via vår årliga medarbetarundersökning.</p> <p>Delmål på området är:</p> <ul style="list-style-type: none"> -arbetsplatsen ska uppfattas som säker av våra medarbetare -vi ska ha en låg sjukfrånvaro (under 3%) -majoriteten av de anställda ska använda friskvårdsbidraget och delta i företagets friskvårdsinitiativ.
	<p>Risker</p> <p>Att inte arbeta proaktivt med hälsa/arbetsmiljö och säkerhet innebär risk för utarmning av företagets kompetens och förmågor (via sjukskrivningar eller i värsta fall dödsfall). Det är både kostsamt och ohållbart. Risker som har med arbetsmiljö/hälsa och säkerhet att göra identifieras via riskinventeringar, arbetsmiljöronder, medarbetarsamtal, medarbetarundersökningar och regelbundna hälsoundersökningar. För de medarbetare som vistas i och runt de fastigheter vi äger finns det arbetsmiljörisiker av fysisk karaktär. Dessa identifieras och dokumenteras via årliga riskinventeringar och följs upp på arbetsmiljömöten. Där fattas också beslut om åtgärder och uppföljning samt om åtgärderna ska implementeras på fler ställen i verksamheten. För kontorspersonalen kan det finnas risker i arbetsmiljöns utformning och risk för stress. Dessa risker identifieras och dokumenteras via skyddsronder och/eller via den årliga hälsoundersökning som företagshälsovården gör. Vi arbetar med denna typ av riskbedömning utifrån olika perspektiv via vårt SAM-arbete.</p>
	<p>Uppföljning</p> <p>403-1 Procentandel av medarbetarna som representeras av kommittéer för hälsa och säkerhet.</p> <p>403-2 Skador, sjukdomar, frånvaro samt dödsfall orsakade av arbete, per region och kön</p> <p>Medarbetarindex</p> <p>Sjukfrånvaro</p> <p>Arbetsolyckor</p> <p>Tillbud</p>

VÄSENTLIG ASPEKT	
404 – KULTUR OCH KOMPETENS/UTVECKLING AV ANSTÄLLDA	<p>Beskrivning och avgränsning</p> <p>Det är viktigt att säkra kompetenstillförsel och utveckling av personalens förmågor för att kunna leverera god kvalitet till kunderna och för att organisation/team/individ ska ha möjlighet att utvecklas. Kompetensutveckling handlar om hur vi tar till oss ny kunskap och omvandlar det till nya eller mer välutvecklade förmågor. Redovisningen avgränsas till anställningsförhållandet, även om vi inom flera områden samverkar med andra aktörer för att utvecklas gemensamt.</p>
	<p>Styrning</p> <p>Arbetet med att säkra kompetenstillförsel och utveckla medarbetarnas förmågor inom olika områden leds av koncernledningen. Behoven identifieras via företagets strategiprocess och via de årliga medarbetarsamtalen. Mål och planer för kommande år beslutas av koncernledningen och verkställs av HR-avdelningen. Ramverk för arbetet finns på intranätet, liksom rutiner för när och hur medarbetarsamtalen ska genomföras. I strategiprocessen sätts mål på region- och gruppnivå, utifrån företagets övergripande mål, och varje chef ansvarar för att respektive medarbetare har de resurser och de förmågor som krävs för att nå resultatmålen. I medarbetarsamtalen finns både resultatmål och beteendemål samt dokumentation av vilka behov medarbetaren har för att nå dessa.</p> <p>Delmål:</p> <ul style="list-style-type: none"> -Varje medarbetare ska ha ett medarbetarsamtal per år (Q1) och även erbjudas en uppföljning (Q3). -Majoriteten av chefstillsättningar ska ske med intern kandidat.
	<p>Risker</p> <p>Kompetens, kunskap och förmågor att möta kunder, hitta rätt affärer, förhandla och leverera rätt service på ett effektivt sätt är våra konkurrensfördelar och om vi inte vidareutvecklar dessa förmågor skulle vi kunna riskera vår marknadsposition, vår lönsamhet och i det långa loppet vår existens. Att inte arbeta med målsättningar, förväntningar, prioriteringar, feedback och återkoppling skulle också öka risken för att medarbetare lämnar Wihlborgs för att gå till konkurrenter för att få en mer meningsfull och utvecklande arbetssituation.</p>
	<p>Uppföljning</p> <p>404-3 Procentandel av medarbetarna som fått regelbundna medarbetarsamtal, per kön och anställningskategori</p> <p>Egen indikator: Andel av chefstillsättningar som är tillsatt med intern kandidat</p>
405 – JÄMSTÄLLDHET OCH MÅNGFALD	<p>Beskrivning och avgränsning</p> <p>Vi tror på att en mångfald av perspektiv, erfarenheter och kulturer berikar en organisation. Därför arbetar vi på olika sätt för inkludering och lika villkor inom företaget. Vi mäter mångfald utifrån könsfördelning och ålder men har i dagsläget valt bort att mäta mångfald utifrån etnicitet. Utifrån den nya dataskyddsförordningen och det stärkta integritetsskyddet har vi gjort en intresseavvägning och valt att inte dela personuppgifter (personnummer) för att mäta mångfald.</p>
	<p>Styrning</p> <p>Vi arbetar i enlighet med gällande svensk lagstiftning såsom: Jämställdhetslag, AFS 2015:4 (mot diskriminering)</p> <p>Wihlborgs har även egna policys på området: Jämställdhetspolicy, policy mot kränkande särbehandling.</p> <p>Arbetet leds av koncernledningen och HR-avdelningen sätter upp mål och aktiviteter.</p> <p>Delmål</p> <ul style="list-style-type: none"> -Lika lön för lika och likvärdigt arbete – lönekartläggning -Lika möjligheter till utveckling (i.e. könsfördelning chefer)
	<p>Risker</p> <p>Enkelspårighet i rekrytering riskerar att generera arbetsgrupper som blir alltför homogena och det kan innebära en brist på kreativitet och dynamik. Dessutom finns en stor risk att man missar kompetenta kandidater.</p>
	<p>Uppföljning</p> <p>405-1 Sammansättning av styrelse, ledning och övriga medarbetare utifrån ålder och kön.</p>

403 ARBETSMILJÖ OCH SÄKERHET

403-2 Procentandel av medarbetarna som representeras av kommittéer för hälsa och säkerhet.

100 procent av de svenska medarbetarna representeras i vår arbetsmiljögrupp. I den finns representanter från både kollektivanställda och tjänstemän och även representation från samtliga svenska regioner. Detsamma gäller nu även den danska arbetsmiljögruppen som har representanter från såväl förvaltning som yttre miljö och restaurangverksamhet.

403-2 Antal och typer av skador, arbetsrelaterade sjukdomar, förlorade arbetsdagar, frånvaro samt totala antalet arbetsrelaterade dödsolyckor*

Wihlborgs har en låg sjukfrånvaro. Under 2017 uppgick den i Sverige till 1,73 (1,03) procent och i Danmark är motsvarande siffra 2,54 (2,52). Andelen långtidsfrånvaro (60 dagar eller mer) av den totala sjukfrånvaron var 31,15 (0) procent. Under 2016 har vi haft 0 tillbud, 1 lindrigt olycksfall, 0 arbetsrelaterade sjukdomar och inga dödsfall.

När det gäller vår projektverksamhet har vi under 2017 inte haft några olyckor eller tillbud där vi själva varit ansvariga för att rapportera skadan. I de projekt vi driver åläggs alltid entreprenören det fulla ansvaret för att vara Byggarbetsmiljösamordnare (BAS-U) vilket också innefattar ansvar för att göra arbetsmiljöplan och svara för såväl utbildning som uppföljning.

* Vi bedömer det ej relevant att rapportera detaljer avseende frekvens eller nedbrutet per kön/region/anställningskategori.

Under 2017 har våra entreprenörer rapporterat 24 olyckor, varav åtta inneburit sjukfrånvaro en dag eller mer. Den allvarligaste olyckan var ett benbrott vid en snedtrampning. Flertalet av olyckorna har en koppling till snubbling, halkning eller feltrampning. Någon olycka har handlat om brännskada i hand då handskar inte använts samt mindre skärsår vid användande av handverktyg. Till detta kommer 20 inrapporterade tillbud som inte inneburit någon skada, men som avser en händelse som kunde ha orsakat en skada. Även om ansvaret för såväl rapportering som förebyggande arbete åvilar entreprenören följer vi upp arbetsmiljöfaktorerna och jobbar kontinuerligt för att förbättra förutsättningarna för en god arbetsmiljö i våra projekt.

404 KULTUR OCH KOMPETENS

404-3 Procentandel av medarbetarna som fått regelbundna medarbetarsamtal, per kön och anställningskategori*

98 procent av de tillsvidareanställda i Sverige har haft medarbetarsamtal under 2017. I Danmark har 100 procent av de tillsvidareanställda haft medarbetarsamtal. Samtalen görs under perioden februari–april och endast de som är tillsvidareanställda då räknas med i denna statistik. Anledningen till att några inte hade medarbetarsamtal under våren är att det då pågick ett chefsbyte. Timanställda och medarbetare med kortare vikariat har inte dessa dokumenterade medarbetarsamtal.

405 JÄMSTÄLLDHET OCH MÅNGFALD

405-1 Mångfald i styrelse, ledningsgrupp och bland anställda

Åldersfördelning, procent

	män under 30 år	kvinnor under 30 år	män 30–50 år	kvinnor 30–50 år	män över 50 år	kvinnor över 50 år
Ledning						
Styrelse	-	-	14,2	42,9	42,9	-
Koncernledning	-	-	-	60,0	40,0	-
Chefer	-	-	22,7	36,4	36,4	4,5
Anställda						
Tjänstemän	5,5	5,5	20,9	28,5	24,2	15,4
Kollektivanställda	24,6	3,1	21,5	4,6	43,1	3,1
Anställda totalt	13,5	4,5	21,2	18,6	32,0	10,2
Sverige						
Tjänstemän	3,9	-	24,7	27,3	27,3	16,8
Kollektivanställda	-	-	29,6	7,4	63,0	-
Anställda Sverige	2,9	-	26,0	22,1	36,5	12,5
Danmark						
Tjänstemän	14,4	35,7	-	35,7	7,1	7,1
Kollektivanställda	42,1	5,3	15,8	2,6	28,9	5,3
Anställda Danmark	34,6	13,5	11,5	11,5	23,1	5,8

För information om könsfördelning, se även sid 2.

Engagemang för region och samhälle

Inom detta område fokuserar vi på två aspekter: Lokala investeringar och inköp samt Socialt engagemang. Ramarna för engagemang för region och samhälle fastställs av koncernledningen. Det löpande arbetet sköts av inköpschefen när det gäller lokala investeringar respektive av den sponsringsansvarige affärsutvecklaren tillsammans med HR- och CSR-chefen när det gäller socialt engagemang. Läs mer under respektive aspekt nedan.

VÄSENTLIG ASPEKT	
201 – LOKALA INKÖP	<p>Beskrivning och avgränsning</p> <p>Denna aspekt handlar om att Wihlborgs i så stor utsträckning som möjligt ska premiera lokala inköp. Genom att anlita lokala leverantörer bidrar vi till att näringslivet växer och utvecklas, vilket skapar nya affärsmöjligheter för Wihlborgs. En positiv effekt kan också vara minskade transporter. Denna aspekt avgränsas till Wihlborgs, leverantörer i den svenska verksamheten och samhället i stort. Wihlborgs definition av en lokal leverantör eller entreprenör är att företaget måste ha ett kontor eller verksamhet i Öresundsregionen, men inte nödvändigtvis ett huvudkontor.</p>
	<p>Styrning</p> <p>Inköpschefen ansvarar för att säkerställa att Wihlborgs i upphandlingar och vid tecknande av ramavtal i mesta möjliga mån väljer lokala leverantörer. Under 2018 kommer inköspolicyn att uppdateras med ett avsnitt om prioritering av lokala leverantörer. Inköpschefen rapporterar till Wihlborgs vd och redovisar löpande sitt arbete för koncernledningen.</p>
	<p>Risker</p> <p>Wihlborgs är en stor aktör och köper in produkter och tjänster för betydande belopp. Om vi inte väljer lokala leverantörer riskerar vi i att bidra till en sämre utveckling av näringsliv och företag i regionen. Det finns också en risk att transporter av varor och personer blir längre, vilket kan bli dyrare och ge en negativ miljöpåverkan.</p>
	<p>Uppföljning</p> <p>204-1 Andel inköp från lokala leverantörer</p>
SOCIALT ENGAGEMANG (EGEN ASPEKT)	<p>Beskrivning och avgränsning</p> <p>Socialt fungerande städer och positiva och levande stadsmiljöer är viktiga för att skapa en sund och hållbar utveckling för både individer och företag. Genom sponsring och andra typer av stöd gynnar vi initiativ som går i linje med vår ambition att bidra till att öka möjligheterna till jobb och utbildning och att gynna mångfald och jämlikhet. Vi tar även egna initiativ inom dessa områden. Det är också viktigt för regionen att det finns goda förutsättningar för nyföretagande och att entreprenörer får bra hjälp att starta livskraftiga företag. Aspekten avgränsas till Wihlborgs, de partners som vi har samarbetsavtal med och samhället i stort.</p>
	<p>Styrning</p> <p>Wihlborgs sponsringspolicy utgör styrdokument för detta område. Ansvaret ligger hos koncernledningen. Den sponsringsansvariga affärsutvecklaren driver arbetet tillsammans med HR- och CSR-chef.</p>
	<p>Risker</p> <p>Det är viktigt att ställa tydliga krav på våra samarbetspartners när det gäller etik, moral och värdegrund. Sponsringsarbeten där sådana krav inte ställs riskerar att gynna osunda beteenden eller öka risken för negativa händelser som kan få en negativ påverkan både på Wihlborgs och den aktuella föreningen/samarbetspartnern.</p> <p>En annan aspekt är att nya generationer ställer högre krav på arbetsgivaren när det gäller engagemang och värderingar. Om vi inte tydligt kommunicerar våra värderingar och vilken typ av initiativ vi ger stöd och bidrag riskerar Wihlborgs att bli mindre attraktiv som arbetsgivare.</p>
	<p>Uppföljning</p> <p>Idag mäts denna aspekt genom en egen indikator: "Andel sponsringsinitiativ direkt kopplade till socialt engagemang/socialt engagemang". Framöver har Wihlborgs ambitionen att utveckla mätningen av vårt stöd och vår sponsring för att utvärdera vilken positiv påverkan det får på både företaget och samhället.</p>

Nyckeltal och beräkningar

För att säkerställa att nyckeltalen i hållbarhetsredovisningen är tillförlitliga sammanställs nedan tillvägagångssätt för beräkning av klimatutsläpp. Beräkningarna görs enligt redovisningsstandarden Green House Gas Protocol (GHG Protocol) och beräknas för Scope 1–3.

Beräknings- och redovisningsprinciper för klimatpåverkan

SCOPE 1

Servicebilar och förmånsbilar

Beräkningen av klimatpåverkan från servicebilar i Wihlborgs svenska verksamhet baseras på den årliga användningen av bränsle (bensin, diesel, naturgas, etanol och biogas) i liter eller kubikmeter som inrapporteras från leverantören Autoplan till Wihlborgs personalchef. Volymen multipliceras med emissionsfaktorer från Vägverket och Svenska petroleum- och biodrivmedelsinstitutet (SPBI). För den danska verksamheten är förbrukningsvolymen för bränsle baserad på faktiska uppgifter för år 2016 inklusive estimerad volymökning på 20 procent för år 2017.

Köldmedia

Klimatpåverkan från köldmedia som Wihlborgs använder (R407C, R410A, R404A, R417A, R22) i Sverige beräknas utifrån det läckage som uppmätts under året. Nytt för 2017 är att leverantören presenterar GWP-omvandlade värden till Wihlborgs, vilket gör att läckaget presenteras direkt i ton CO₂-ekvivalenter och inte i kg specifik köldmedia som tidigare år.

Bränsle, Emissionsfaktor

Bensin, 2,36, kg CO₂ekv/liter, SPBI

Etanol (85 %, 50/50 sommar/vinter) 0,47, kg CO₂ ekv/liter, SPBI

Diesel, 2,53, kg CO₂ ekv/liter, SPBI

Naturgas, 2,58 kg, CO₂ ekv/m³, Trafikverket

Biogas, 0,51 kg, CO₂ ekv/liter, Trafikverket

SCOPE 2

Energianvändning

Energianvändningen omfattar all energi som Wihlborgs köper in och hanterar inom koncernen. Detta innebär köpt energi där Wihlborgs står för fastighetsabonnemanget och är avtalspart mot energileverantören. All energi som används vid Wihlborgs samtliga kontor på orterna Malmö, Helsingborg, Lund är inkluderad. För Köpenhamn är 20 fastigheter (164 052 m²) inkluderat med faktisk förbrukning för år

2017. Utifrån energimix och genomsnittlig förbrukning för nämnda 20 fastigheter är övrigt bestånd (413 290 m²) inkluderat i klimatberäkningen baserat på schablonvärde utslaget per kvadratmeter.

Inköp av energi omfattar energislagen: el, fjärrvärme, fossil gas, fjärrkyla och biogas. Omräkningsfaktorerna för energi utgår från de faktiska värdena som erhålls från energibolagen i Sverige och Danmark. Energiförbrukningen för energislagen el, fjärrvärme fossil gas, fjärrkyla och biogas multipliceras med omräkningsfaktorerna från respektive energileverantör.

Miljövärden för valda energislag är baserat på direkta koldioxidutsläpp kopplat till val av bränsle i produktionen. I Helsingborg tillgodoräknas klimatkompenseringen i miljövärden för fjärrvärme guld utifrån kolkrediter (CDM CER) av Öresundskraft¹. EON räknar i dagsläget inte med driftförluster av köldmedia som miljöbelastning för fjärrkyla.

SCOPE 3

Flygresor

Utsläpp av koldioxid från flygresor i den svenska verksamheten erhålls från Wihlborgs affärsresebyrå.

Privata bilar i tjänst

Utsläpp från användning av privata bilar i tjänst baseras på personans inrapportering av antal körda mil i Sverige. Bränslet antas vara bensin för samtliga privata bilar i tjänst. Sträckan multipliceras med emissionsfaktorn för bensin, se tabell på föregående sida för servicebilar och tjänstebilar.

Avfall

Klimatpåverkan från avfall uppkommer både vid transport av avfall och vid omhändertagandet av avfallets olika fraktioner. Klimatpåverkan för transport och omhändertagande av avfall har beräknats utifrån den totala vikten multiplicerat med emissionsfaktorer angivna av Suez respektive Ragnsells i Sverige vilket är de kommersiella/privata företag som Wihlborgs anlitar för hantering av avfall. (Avfall från som hanteras via offentliga renhållningsaktörer är inte inkluderat då dessa inte tillhandahåller statistik på inhämtat avfall inklusive klimatberäkningar.)

Inköp av energi SCOPE 2 – emissionsfaktorer

Bolag	Enhet	El	Fjärrvärme	Ursprungsmärkt fjärrvärme	Fossil gas	Fjärrkyla	Biogas
Öresundskraft	g CO ₂ ekv/kWh	0	-	0	-	0	0
E.ON	g CO ₂ ekv/kWh	0	-	0	205	0	-
Kraftringen	g CO ₂ ekv/kWh	0	-	0	-	2,23	0
Danmark	g CO ₂ ekv/kWh	230	68,0	-	204	-	-

¹ <https://oresundskraft.se/foeretag/produkter-tjanster/fjaerrvaerme/fjaerrvaerme-guld>